



Rapport d'activité

2024



FONDATION
SOLIDARITÉS
CRÉDIT AGRICOLE CENTRE-EST

Édito

À l'heure où les besoins sociaux sont toujours plus grands, où la culture et le patrimoine souffrent d'une baisse de ressources, où les fractures sociales, géographiques, économiques sont de plus en plus marquées, le rôle de notre fondation Solidarités Crédit Agricole Centre-est est plus que jamais essentiel.

Son action est en parfaite adéquation avec les valeurs mutualistes du Crédit Agricole : la solidarité, la proximité, l'utilité.

En 2024, la fondation Solidarités a contribué à la réalisation de 34 projets, sur tout le territoire du Crédit Agricole Centre-est : l'Ain, le Rhône, la Saône-et-Loire, le nord de l'Ardèche, de la Drôme et de l'Isère. Ces projets concernent des enfants, des jeunes issus de l'aide sociale à l'enfance, des seniors, des personnes exilées, ou éloignées de l'emploi, ou porteuses de handicap. Ils offrent un accès à une alimentation saine et durable ; ils offrent une ouverture à la culture pour tous les publics ; ils offrent des hébergements sécurisés, des temps de répit pour des personnes en situation de précarité ; ils offrent un avenir professionnel à des personnes en insertion ; ils offrent un accès aux études supérieures à des étudiants qui n'y auraient pas accès sans cela ; ils contribuent à préserver la biodiversité et les équilibres naturels locaux. Ils offrent tous du lien social, de l'espoir, la preuve de l'attention portée à tous et à chacun quels que soient ses origines, ses problèmes, son handicap. Ces projets n'existeraient pas sans les organismes publics et privés qui les soutiennent ; mais ils n'existeraient surtout pas sans les associations et les collectivités qui les portent, avec conviction, énergie et un engagement à ne pas baisser les bras face à l'injustice sociale, géographique ou économique.

Pascal Désamais,
président du
Crédit Agricole Centre-est
et président de la fondation

Raphaël Appert,
directeur général du
Crédit Agricole Centre-est et
administrateur de la fondation

Composition du conseil d'administration au 31 décembre 2024

Le conseil d'administration de la fondation est composé de quinze membres, issus de deux collèges. Il examine puis sélectionne les projets, sur proposition de la déléguée générale et s'assure de leur adéquation avec les orientations de la fondation. Le président du conseil d'administration est le président de la caisse régionale.

Collège des représentants de l'entreprise

Président : Pascal Désamais

Directeur d'AGRIVIA, président du Crédit Agricole Centre-est,

Éric Angelot

Viticulteur, vice-président de la caisse régionale,

Raphaël Appert

Directeur général du Crédit Agricole Centre-est,

Virginie Barbera

Animatrice Point Passerelle,

Danièle Beaudot

Agricultrice, vice-présidente du conseil d'administration de la caisse régionale,

Anne Bouiller

Responsable communication,

Marc Do Van Tuan

Directeur général adjoint,

Hubert Janin

Chef d'entreprise, secrétaire du conseil d'administration de la caisse régionale,

Simone Korn

Directrice assurances et développement sociétal,

Martine Rapy

Directrice générale d'une mutuelle d'assurance de la fonction publique, administratrice de la caisse régionale.

Collège des personnalités qualifiées

Michel Baguenault

Directeur général, Institut Mérieux,

Mathieu Cornieti

Président, Impact Partners,

Nicolas Eschermann

Co-fondateur et président, Sport dans la ville ; membre du comité exécutif, Siparex,

Bruno Lacroix

Président du conseil de surveillance, Aldes,

Dominique Vidaud

Ancien directeur, Maison des enfants d'Izieu.

Déléguée générale de la fondation

Aurélie Bellemin

Créée en 2018 par la caisse régionale du Crédit Agricole Centre-est, la fondation Solidarités soutient des projets d'intérêt général, sur son territoire (Ain, Rhône, Saône-et-Loire, nord-Ardèche, nord-Drôme, nord-Isère), sur 6 thématiques :

- 1 La culture, le patrimoine, le tourisme
- 2 L'éducation, la transmission des savoirs
- 3 La santé et la recherche médicale
- 4 L'entrepreneuriat
- 5 L'accompagnement social, l'insertion
- 6 L'environnement, l'agro-alimentaire, l'agriculture

Ses engagements peuvent être amplifiés par des co-financements des deux fondations nationales reconnues d'utilité publique, Crédit Agricole Pays de France et Crédit Agricole Solidarité et développement.

Depuis sa création

la fondation a accompagné

169
projets

dont

34
en 2024

Association Valhorizon

Ain

Acquisition d'un véhicule pour les itinérances de l'épicerie solidaire

Accompagnement social

Basée à Trévoux, Valhorizon est une association qui développe de nombreuses activités, dans l'optique de couvrir les besoins non satisfaits du territoire de la Dombes et, plus largement, du sud-ouest de l'Ain, du Val de Saône et de la Côtère. Depuis 2009, son épicerie solidaire participe à la lutte contre la précarité alimentaire en permettant à un public en difficulté économique de réaliser ses courses et de choisir les produits qu'il souhaite consommer, en proposant des denrées entre 10 % à 30 % de leur valeur marchande. Elle fonctionne grâce à l'implication de 7 salariés en insertion et leur encadrement. En 2019, l'épicerie a débuté des itinérances, afin de pouvoir toucher un public résidant en milieu rural. Elle se développe désormais sur les secteurs de Trévoux, Jassans, Thoissey et Montmerle-sur-Saône grâce aux partenariats locaux (prêts de locaux par les mairies ou centres sociaux).

Le soutien de la fondation a permis à Valhorizon de renouveler son véhicule frigorifique, pour pérenniser ses itinérances.

Caisse locale et agence : Trévoux

**Sens et savoirs**

Rhône

Santé

En action pour les bambins

Sens et savoirs œuvre pour rendre les parents acteurs de leur santé et celle de leurs enfants, dans une logique de prévention. Son action cible particulièrement l'alimentation et les rythmes de vie. Basée à Villeurbanne, Sens et savoirs intervient dans les quartiers politique de la ville de plusieurs communes de la métropole de Lyon. Elle s'adresse aussi bien aux professionnels qu'aux particuliers.

« En action pour les bambins » est un programme dédié à la santé et l'alimentation des jeunes enfants développé à Rillieux-la-Pape. Lors d'ateliers dans deux écoles maternelles, parents, enfants mais aussi enseignants et professionnels de la petite enfance sont sensibilisés à l'importance d'une alimentation saine et variée, à l'activité physique et à l'hygiène bucco-dentaire. Des ateliers spécifiques pour les parents abordent les sujets liés à la parentalité, le sommeil, les écrans... Une marche « parents » est également proposée dans chaque classe, pour les inciter à pratiquer cette activité physique peu coûteuse. L'association dispose d'une cuisine ambulante, L'île ô saveurs, qui lui permet aussi de faire des ateliers participatifs sur les marchés de proximité, pour valoriser les produits de saison, découvrir des recettes les mettant en œuvre...

L'aide de la fondation a contribué à la mise en place de ces ateliers, qui touchent 350 enfants de 2 à 6 ans, 200 parents et 10 enseignants ou professionnels de la petite enfance.

Caisse locale et agences : Villeurbanne

L'entreprise des possibles

Rhône

Accompagnement social

Lutte contre le sans-abrisme

Depuis sa création en 2019, le fonds de dotation L'entreprise des possibles est une initiative innovante en faveur des sans-abris et des plus fragiles. Il permet d'amplifier les dispositifs existants en mutualisant les ressources humaines, financières et immobilières des entreprises adhérentes et en les redistribuant aux acteurs associatifs de terrain. Depuis sa création, L'entreprise des possibles est venue en aide à 26 000 personnes et a distribué 6,5 M€ à des associations de la métropole de Lyon pour la création de dispositifs d'accueil et d'hébergement. Le Crédit Agricole Centre-est est membre fondateur. La fondation contribue, par son soutien renouvelé, à cette initiative.

La fondation apporte son soutien à l'Entreprise des possibles, pour deux ans.

Accompagnement social

Santé

**Communauté de communes Terres de Bresse**

Saône-et-Loire

Création d'une maison des seniors

La communauté de communes Terres de Bresse regroupe 25 communes, 22 800 habitants dont presque 7 000 personnes de plus de 60 ans, et 2 400 ont plus de 75 ans.

La solitude et l'isolement affectent grandement les personnes âgées et cela s'intensifie avec les problèmes de mobilité. La Communauté de communes Terres de Bresse a créé, en 2017, un service d'aide médico-psychologique pour combattre l'isolement avec 2 agents, qui organisent de nombreux ateliers dans des salles mises à disposition par les communes. Deux mini bus sont utilisés pour permettre les déplacements domicile/lieu d'activité ou du transport à la demande pour les personnes non mobiles. Victime de son succès, ce service doit aménager un local spécifiquement dédié à ces activités : la Maison des seniors, à Simandre. Aménagée dans une ancienne caserne, elle contribuera à améliorer la qualité de vie des seniors, à les maintenir en meilleure santé physique et mentale et à les garder connectés avec leur communauté de vie. Elle sera le lieu de pratiques d'activités diverses en commun : sportives, créatives, intellectuelles...

La fondation Solidarités Crédit Agricole Centre-est et la fondation nationale Crédit Agricole Solidarité et développement ont contribué à l'aménagement et l'équipement de cette Maison des seniors.

Caisse locale : Bresse Seille

Agence : Cuisery





Culture & patrimoine

Commune de Châtillon d'Azergues

Rhône

Restauration de l'église

Châtillon est une commune de 2100 habitants du Beaujolais des Pierres dorées. Son église paroissiale date du début du XVIII^{ème} siècle. Elle tire son nom, Divo Camillo, du seigneur local d'alors, Camille de Pramiral. Elle est située parmi les maisons du bourg médiéval, dans la partie basse du village. Sa façade en pierres dorées est surprenante, avec fronton, oculus, architrave et pilastres.

L'église souffrait d'importants désordres structurels, causés par le déversement de l'angle nord-est de la sacristie, qui a provoqué d'importantes fissures et un risque d'effondrement de la voûte la plus récente de la sacristie. Des étais ont dû être posés pour stabiliser la charpente.

La mairie a donc dû procéder à la réalisation d'importants travaux, permettant en outre de remettre en état la façade, le fronton, l'oculus et les vitraux.

La subvention de la fondation a contribué à la restauration de cette église.

Caisse locale : Chazay Anse Lozanne

Agence : Lozanne



Accompagnement social



Foyer Notre-Dame des sans-abris

Rhône

Projet CLEF

Association reconnue d'utilité publique, le Foyer Notre-Dame des sans-abris intervient dans la métropole de Lyon et le département du Rhône pour répondre aux différentes sortes de détresse d'un public précaire : accueil, hébergement, insertion... Le Foyer a construit, dans le 6^{ème} arrondissement de Lyon, un lieu d'accueil, d'hébergement et d'insertion pour des femmes, avec ou sans enfant, rencontrant de grandes difficultés d'insertion économique et/ou victimes de violences. 55 appartements du T1 au T3 permettent d'accueillir jusqu'à 105 personnes. Une micro-crèche accueille, en rez-de-chaussée, les bébés du quartier et des résidentes.

Ce lieu, baptisé CLEF, va au-delà de l'hébergement en proposant aux femmes accueillies un accompagnement complet, favorisant leur autonomie.

Ce projet a bénéficié du soutien de la fondation Solidarités Crédit Agricole Centre-est et de la fondation nationale Crédit Agricole Solidarité et développement.

Caisse locale : Lyon Tête d'or

Agence : Brotteaux

Entour'âge solidaire

Rhône

Café Chez daddy

L'association Entour'âge solidaire crée des cafés, Chez daddy, pour rompre l'isolement des personnes âgées. L'adhésion est à prix libre, pour permettre à chacun de venir, quels que soient ses moyens. Chez daddy, on peut prendre un café, venir avec son repas pour ne pas manger seul, participer à la multitude d'activités proposées : tricot, lecture de contes pour enfants, atelier écriture, yoga, etc. Les cafés contribuent à développer, à l'échelle d'un quartier, des liens de solidarité et d'entraide. Le troisième café de la métropole de Lyon a ouvert ses portes à Caluire, dans le quartier de Montessuy.

La fondation a apporté une aide à l'association Entour'âge solidaire pour financer les aménagements et équipements du café Chez daddy de Caluire.

Caisse locale : Croix-Rousse Terreaux

Agence : Caluire Jean Moulin



Accompagnement social

Enjoué

Rhône

Environnement

Accompagnement social

Nouvel atelier de tri et reconditionnement

Enjoué est une association issue de l'initiative Territoire zéro chômeur de longue durée. Elle collecte, tri, reconditionne et revend des jeux et jouets, permettant le retour à l'emploi de personnes durablement éloignées de l'emploi. Depuis sa création, Enjoué a déjà créé 16 emplois en CDI et collecté 30 tonnes de jouets. Pour faire face à son développement et offrir de meilleures conditions de travail, Enjoué a déménagé dans un tiers-lieu hybride, associée pour cette opération avec 8 autres structures de l'économie sociale et solidaire. Son objectif est de parvenir à employer 50 personnes d'ici 2027, grâce au renforcement de ses activités de collecte, rénovation et vente de jouets.

Le soutien de la fondation a permis l'acquisition de nouveaux matériels pour équiper ces locaux.

Caisse locale et agences : Villeurbanne



Théâtre des Célestins

Rhône

Dispositifs d'inclusion culturelle

Le théâtre des Célestins est une institution culturelle majeure et un monument emblématique de Lyon. Soucieux de rendre ses productions accessibles au plus large public possible, le théâtre déploie plusieurs dispositifs s'adressant notamment aux personnes handicapées. Parmi les outils existants, des casques pour l'audiodescription permettent aux non-voyants de profiter du spectacle. Chaque année, entre 5 et 10 représentations sont proposées en audiodescription en direct. Ce matériel, très technique, est devenu obsolète et doit être renouvelé.

La fondation apporte une aide financière au théâtre des Célestins pour l'acquisition de nouveaux casques.

Caisse locale : Presqu'île Bellecour Saint-Jean

Agence : Grand Hôtel-Dieu

Culture & patrimoine



Accompagnement social

Environnement

Groupe SOLIF

Saône-et-Loire

Ressourcerie de Chauffailles

Le groupe SOLIF est une association d'insertion par l'activité économique de Saône-et-Loire, qui accompagne des demandeurs d'emploi de longue durée vers le retour à l'emploi. Elle gère notamment deux ressourceries, dont une à Chauffailles. Pour faire face à une activité grandissante, celle-ci a dû déménager. Les nouveaux locaux comportent des escaliers et les salariés doivent porter des charges lourdes pour les monter ; un monte-charge s'avère nécessaire. Par ailleurs, une activité nouvelle de réparation d'électroménager nécessite d'acheter des matériels spécifiques.

L'aide de la fondation a permis à SOLIF d'acquérir ce monte-charge et ces matériels pour cette nouvelle activité.

Caisse locale et agence : Charolles

**Université catholique de Lyon (UCLY)**

Rhône

Mission handicap

Fondée en 1875, l'université catholique de Lyon (UCLY) est implantée sur trois campus : deux au cœur de la métropole lyonnaise, un à Annecy. Tournée vers l'international, proche du tissu économique régional, elle propose à ses 8 000 étudiants une formation humaine. La prise en charge de leurs vulnérabilités est un des objectifs prioritaires de l'UCLY, qui a créé une mission handicap. Celle-ci met notamment des matériels spécifiques à disposition des étudiants handicapés, notamment dyslexiques et non ou mal-voyants : claviers en braille, ordinateurs, loupe électronique, écrans agrandis...

L'achat de ces matériels a été rendu possible grâce à l'aide de la fondation.

Caisse locale : Presqu'île Bellecour Saint-Jean

Agence : Grand Hôtel-Dieu

Éducation



Santé

Culture & patrimoine

**Orchestre des Hospices civils de Lyon**

Rhône

Concerts à l'hôpital

L'Orchestre des HCL a été créé il y a 25 ans, avec pour vocation d'apporter de la musique aux personnes hospitalisées, souvent isolées et avec un accès difficile à l'art. L'orchestre est composé d'une cinquantaine de musiciens bénévoles, encadrés par un musicien professionnel. Le chœur est également constitué de cinquante choristes amateurs bénévoles, dirigés par un chef de chœur professionnel. Chaque année, l'Orchestre des HCL organise des concerts et des représentations de musique de chambre au sein d'une dizaine de structures des Hospices civils de Lyon, pour le plaisir de près de 1 800 personnes.

La fondation a accordé une subvention à cet orchestre, pour lui permettre de louer les instruments volumineux (piano, percussions...) pour les représentations au sein des hôpitaux.

Caisses locales et agences de la métropole de Lyon





Accompagnement social

Aide alimentaire en Bièvre Isère

Isère

Achat de deux véhicules

L'association d'aide alimentaire en Bièvre Isère, créée en 2009, a pour activité principale la distribution d'aide alimentaire sur le territoire des 49 communes de la Bièvre. 120 familles, soit 296 personnes, bénéficient de ces colis hebdomadaires, constitués de produits frais, de fruits et légumes et de produits secs. L'association met un point d'honneur à proposer des produits locaux et de qualité. Les distributions d'aide alimentaire ont lieu deux fois par semaine, à La Côte-Saint-André et Saint-Jean-de-Bournay.

Elle doit renouveler ses deux véhicules, qu'elle utilise pour aller récupérer les denrées auprès de la Banque alimentaire de l'Isère et chez les producteurs, ainsi que pour desservir ses deux points de distribution.

Le soutien de la fondation permet à l'association de faire l'acquisition de deux véhicules, un neuf et un d'occasion.

Caisse locale : Côte Saint-André Viriville

Agence : Saint-Étienne-de-Saint-Geoirs



Alynea

Rhône

Plan A

ALYNEA-Samu social 69 accompagne, depuis plus de 40 ans, toute personne en situation de précarité sur le territoire de la métropole de Lyon. Son approche pluridisciplinaire (hébergement, formation, intégration professionnelle, suivi médical et psychologique, culture et loisirs...) permet de proposer à chacun un accompagnement personnalisé et adapté à sa situation. L'association réhabilite une maison mise à disposition par la Ville de Lyon, pour la transformer en lieu d'hébergement et d'accompagnement pour 20 jeunes majeurs de moins de 21 ans issus de l'aide sociale à l'enfance, avec des parcours de rupture durant leur minorité. Les jeunes disposeront de leur propre studio et auront à disposition des espaces collectifs, pour leur permettre de se préparer à la vie en autonomie. D'autres jeunes, hébergés par l'association dans des logements diffus, pourront bénéficier des services et accompagnements de la maison.

La fondation a contribué à l'équipement des espaces communs de cette maison, baptisée Plan A.

Caisse locale : Lyon Lumière

Agence : Monplaisir

Accompagnement social



Avant



Après



Éducation



Fusion jeunesse

Ain, Rhône

Déploiement du programme Fusion jeunesse

L'association Fusion jeunesse propose un modèle d'apprentissage innovant à travers une pédagogie active, permettant aux élèves moins favorisés d'acquérir des compétences disciplinaires et transversales, de découvrir des métiers, d'éveiller des passions. Sa mission est de contribuer à la persévérance scolaire, à l'orientation et l'employabilité et à l'engagement civique des jeunes.

Les élèves réalisent des projets entrepreneuriaux reliés aux métiers d'avenir dans le domaine des nouvelles technologies, du développement durable ou de la création artistique, en mettant concrètement en œuvre les savoir-faire fondamentaux appris en classe.

La fondation a apporté une aide à Fusion jeunesse, pour la diffusion de son programme dans 10 classes d'établissements scolaires de l'Ain et du Rhône.

Commune d'Ameugny

Saône-et-Loire

Culture & patrimoine

Rénovation de l'église

Ameugny est une commune d'environ 170 habitants, en Saône-et-Loire, à proximité de Cluny et Taizé. Son église Notre-Dame de l'Assomption est caractéristique des petits édifices religieux de la région de Cluny. Sa configuration actuelle reflète plusieurs périodes de construction, débutant à l'époque romane (XI^{ème} siècle) pour sa coupole et son clocher jusqu'au XVIII^{ème} siècle pour son abside, la plus « moderne ». Classée monument historique, elle présentait de nombreux désordres nécessitant d'importants travaux de rénovation sur l'ensemble du bâtiment.

Par sa subvention, la fondation a contribué à la réalisation de la première phase de travaux, concernant plus particulièrement la réfection des pierres de taille et de la couverture de la nef.

Caisse locale et agence : Cluny



L'Oasis

Rhône

Accompagnement social

Création d'un lieu d'accueil pour femmes

Installée à Gleizé depuis 1962, L'Oasis accueille, de façon inconditionnelle, des femmes en détresse pour leur offrir un lieu de vie et une activité communautaires. L'association a acquis une ferme à proximité immédiate de son site historique, qu'elle a transformé en lieu d'hébergement pour femmes majeures, avec ou sans enfant : L'Oasienne. La maison comprend douze studios modulables, disposant d'une capacité d'accueil de 21 personnes et des espaces communs semi-collectifs. En un lieu unique, les femmes en détresse trouveront un accueil d'urgence, un hébergement décent et sécurisé, ainsi qu'un accompagnement personnalisé.

Le soutien de la fondation a permis l'achat des équipements des studios et des espaces semi-collectifs.

Caisse locale et agences : Villefranche-sur-Saône





Solidarité femmes Beaujolais

Rhône

Création d'un hébergement d'urgence pour femmes

Créée en 2020, Solidarité femmes Beaujolais s'engage contre toutes les violences faites aux femmes dans le Beaujolais. Elle intervient en proximité et structure son action autour de deux services : accompagnement et prévention. Pour répondre à un nombre croissant de demandes de mise à l'abri, l'association a créé 5 places d'hébergement d'urgence dans un appartement. 3 chambres ont été aménagées afin d'accueillir des femmes victimes de violences et leurs enfants. Un accompagnement spécifique lié aux violences, réalisé par des professionnels, leur sera proposé.

La fondation a contribué aux travaux d'aménagement et d'équipement de ces hébergements d'urgence.

Caisse locale : Haute Azergues

Agence : Lamure-sur-Azergues

Accompagnement social



Fondation EMLyon

Rhône

Éducation

Programmes de bourses

Emlyon business school est un établissement privé d'enseignement supérieur reconnu par l'État. Elle compte 9050 étudiants sur 6 campus, dont 3 à l'étranger. Emlyon business school a mis en place plusieurs dispositifs pour l'inclusion des étudiants les plus modestes, dans un souci d'égalité des chances, dont Le tour de France des oraux et des bourses de vie. Le tour de France des oraux offre des bourses au mérite et du mentorat à des lycéens de classe préparatoire de la région, en zone d'éducation prioritaire ou rurale. Cela permet à ces jeunes de passer leurs oraux d'admission dans toute la France et de ne pas brider leurs potentiels académiques pour des raisons sociales, culturelles ou financières. Les bourses de vie sont attribuées à des étudiants en situation financière structurellement précaire.

La fondation contribue à ces deux dispositifs, pour deux ans.

Caisse locale : Lyon Lumière

Agence : Guillotière



© Romain EtienneCollectif ITEM

Environnement

Commune de Colomieu

Ain

Projet d'hydrologie régénérative

Colomieu est une petite commune de 165 habitants, dans le Bugey, à quelques kilomètres de Belley. Elle s'engage dans un vaste projet de planification territoriale et transversale de gestion locale et durable de l'eau douce, s'appuyant sur une technique émergente, l'hydrologie régénérative. Cette discipline assez nouvelle consiste à ralentir, répartir, infiltrer, orienter et stocker l'eau à une échelle très locale, grâce aux aménagements doux du paysage, à la restauration morphologique du réseau hydrographique, aux mesures de gestion de l'occupation du sol et d'une gestion locale, raisonnée et durable des précipitations. L'objectif est donc de réhydrater un territoire pour que celui-ci soit davantage résilient face aux sécheresses, aux crues et inondations et aux effets du réchauffement climatique.

La fondation soutient cette initiative innovante de la commune de Colomieu.

Caisse locale et agence : Belley



La sauvegarde de l'art français

Ain et Saône-et-Loire

Le plus grand musée de France

Créée en 1921, La Sauvegarde de l'art français se consacre à la sauvegarde du patrimoine, en particulier les églises et les chapelles. Depuis 2018, Le plus grand musée de France mobilise des lycéens de seconde autour de la restauration de patrimoines mobiliers locaux. Ces élèves, géographiquement ou socialement éloignés de la culture et du patrimoine, sont ainsi sensibilisés à la nécessité de préserver le patrimoine. Une liste de 5 ou 6 œuvres en péril, à proximité de l'établissement, est présentée aux lycéens. Ceux-ci vont se déplacer pour voir les œuvres, rencontrer les élus et les professionnels du patrimoine. La restauration des œuvres sera le point d'appui des enseignements tout au long de l'année. Une équipe de lycéens sera créée par œuvre et, à la fin de l'année, chacune défendra son projet de restauration devant un jury. L'œuvre ayant recueilli le plus de voix recevra une subvention, versée par la fondation Solidarités Crédit Agricole Centre-est, permettant sa restauration.

La fondation accompagne la Sauvegarde de l'art français pour la mise en place du Plus grand musée de France dans deux lycées, dans l'Ain et en Saône-et-Loire.

Culture & patrimoine

Éducation



Arbres et nature

Ain

Restauration d'un étang

Environnement

Créée en 2001, Arbres et nature a pour objet la promotion de l'arbre auprès de tous les publics, de toutes les générations. Elle a créé et gère un arboretum de 3 hectares à Étrez. Elle va remettre en eau un ancien étang de 2 ha, adjacent à l'arboretum ; sur cet étang sera aménagé un îlot, interdit au public pour protéger la nidification des oiseaux. Une zone humide sera également créée, favorable au développement de nouvelles faune et flore. D'importants bénéfices en termes de biodiversité sont attendus de ces aménagements. L'étang, comme l'arboretum, sera accessible au grand public et constituera un bel outil de pédagogie et d'observation.

La subvention de la fondation permet à l'association Arbres et nature de terminer ces travaux.

Caisse locale et agence : Montrevel-en-Bresse





Accompagnement social



Ville de Feyzin

Rhône

Restauration de la poudrière du fort

La Ville de Feyzin poursuit la restauration de son fort, dont elle a fait l'acquisition en 2003 et qu'elle réhabilite depuis 2007 pour l'ouvrir au public. Elle engage la rénovation de la poudrière Est. Historiquement magasin de stockage de poudre noire, elle fut transformée en salle de bal pendant l'entre-deux-guerres et possède des fresques murales exceptionnelles, dont l'origine est inconnue. Cette salle sera intégrée au parcours de visite et permettra l'accueil de petits événements.

Après avoir contribué à la rénovation de la caponnière, en 2018, la fondation renouvelle son soutien à la Ville de Feyzin pour la restauration de la poudrière Est.

Caisse locale : Val d'Ozon

Agence : Feyzin

Culture & patrimoine



Le TAF

Rhône

Insertion par la formation professionnelle

Le TAF est une association créée en 2024 pour trouver des solutions à la difficile insertion par la formation professionnelle des personnes les plus éloignées de l'emploi. Elle met en œuvre des accompagnements spécifiques pour lever les freins les empêchant de mener à son terme leur formation professionnelle : logement, garde d'enfant, mobilité etc. Elle s'appuie pour cela sur des organismes de formation engagés et sur la construction d'un réseau d'entreprises dans des secteurs en tension, pour faciliter l'employabilité des personnes formées. Elle conçoit également des solutions structurantes, répliquables, pour lever ces freins vers l'emploi.

La fondation accompagne cette initiative innovante du TAF, pendant deux ans.

Caisses locales et agences de la métropole de Lyon

Éducation

Environnement



Choisis ta planète

Rhône

Programme Challenge planète

L'association Choisis ta planète développe un programme d'éducation des enfants de CM1-CM2 aux objectifs du développement durable des Nations-Unies, Challenge planète. Gratuit, coconstruit avec les enseignants, il comprend des interventions en classe, la mise à disposition de nombreux outils pédagogiques audiovisuels, un accompagnement méthodologique en vue de la réalisation d'un projet de classe, présenté en fin d'année.

Pour l'année scolaire 2024/25, Choisis ta planète souhaite diffuser Challenge planète dans 90 classes du Rhône et de la métropole de Lyon, concernant 2 250 enfants.

La fondation accompagne Choisis ta planète pour la mise en œuvre de ce programme.



Centre d'information sur les droits des femmes et des familles

Ain

Ateliers d'art thérapie numérique

Le Centre d'information sur les droits des femmes et des familles (CIDFF) de l'Ain a pour missions de favoriser l'autonomie sociale, professionnelle et personnelle des femmes, de promouvoir l'égalité entre les hommes et les femmes et de lutter contre les violences. Son équipe de 11 professionnels intervient sur 20 lieux de permanence juridique, 7 lieux de permanence emploi formation et 3 lieux de permanence pour la médiation familiale.

Le CIDFF met en place des ateliers d'art thérapie numérique pour des femmes victimes de violences, afin de les aider à surmonter leur traumatisme, libérer la parole, lutter contre l'anxiété...

Le soutien de la fondation va permettre au CIDFF de l'Ain d'acheter les matériels nécessaires pour ces ateliers.

Caisse locale et agences : Bourg-en-Bresse

Accompagnement social



Accompagnement
social

Santé

Habitat et humanisme

Rhône

**Programme
alimentation durable**

Depuis 2018, le développement de l'alimentation durable est devenu un axe central de l'action sociale d'Habitat et humanisme Rhône, pour améliorer l'accès à une alimentation saine et responsable pour les personnes en situation de grande précarité. Un des principaux leviers d'action de ce programme est le développement des Escales solidaires, tiers-lieux de proximité favorisant le partage de repas, la création de liens sociaux et la sensibilisation à une alimentation durable. Habitat et humanisme Rhône a élaboré un programme pluriannuel en ce sens, destiné à ses bénéficiaires en résidences ou dans les Escales solidaires. Ce plan d'action repose sur trois piliers, dont l'un consistant en la formation des salariés et bénévoles de l'association, pour qu'ils puissent à leur tour organiser des ateliers pour les bénéficiaires, sur le bien manger, la nutrition, la santé dans l'assiette... En trois ans, Habitat et humanisme ambitionne de pouvoir augmenter le nombre d'ateliers et de bénéficiaires, pour atteindre 65 séances en 2026 et 700 participants.

La fondation contribue à ce programme pluriannuel de développement de l'alimentation durable, pendant trois ans.

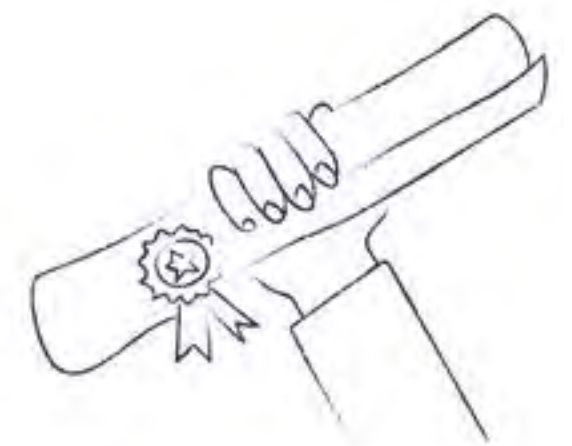
**Weavers**

Saône-et-Loire

Accompagnement
social**Déploiement
en Saône-et-Loire**

Weavers est une association qui accompagne des personnes réfugiées dans leur insertion professionnelle et sociale. Elle s'est donné pour mission de former et de faciliter le recrutement des personnes exilées, mais également de sensibiliser l'ensemble des acteurs qui ont un rôle à jouer pour transformer le système d'accueil et d'intégration français. Organisme de formation, elle a conçu un programme très complet de formation et d'accompagnement social de 30 heures hebdomadaires, comportant des cours collectifs (français langue étrangère, numérique...) et individuels pour lever les freins à l'emploi. Weavers va déployer en Saône-et-Loire, en s'appuyant sur les acteurs locaux, publics et privés.

La fondation accompagne Weavers pour l'essaimage de son projet en Saône-et-Loire, pendant deux ans.





Mairie de Bagnols

Rhône

Rénovation de l'église

Située dans le Beaujolais des pierres dorées, la commune de Bagnols compte 765 habitants. Son église Saint-Blaise a été édifiée au XV^{ème} siècle. Une campagne de restauration, en 1978, a mis fortuitement à jour des décors peints datant de la fin de la période médiévale et situés dans la croisée du transept. L'église est entièrement inscrite au titre des monuments historiques depuis 2021. Elle est un symbole fort du patrimoine des Pierres dorées et accueille de nombreux événements. Un diagnostic a confirmé le mauvais état de la chapelle, notamment de la charpente et des couvertures. La commune a décidé d'engager les travaux de façon prioritaire, afin d'éviter que la situation ne se dégrade. Les travaux se dérouleront en deux phases, la première portant sur la restauration des toitures de la nef et des chapelles latérales.

La fondation apporte une aide à la commune de Bagnols, pour la restauration de cette église.

Caisse locale et agence : Le Bois d'Oingt



60 000 rebonds

Ain

Essaimage dans l'Ain

60 000 rebonds accompagne des entrepreneurs après le dépôt de bilan de leur entreprise. La méthode 60 000 rebonds est fondée sur du coaching et du parrainage individuels et du coaching collectif. 94 % des entrepreneurs accompagnés rebondissent vers un nouveau projet professionnel, en entrepreneuriat ou salariat.

L'association essaime dans l'Ain, où elle n'est jusqu'à présent pas implantée mais où les besoins sont croissants.

Le soutien de la fondation, pendant 2 ans, permettra cet essaimage.

Agences et caisses locales de l'Ain



Fondation HCL

Rhône

Salon des familles

Reconnue d'utilité publique, la Fondation Hospices civils de Lyon a été créée pour accélérer le développement de projets innovants, favorisant une prise en charge personnalisée de chaque malade.

Le service de réanimation chirurgicale de l'hôpital Edouard Herriot accueille des familles de patients dans des moments de grande anxiété. Ces proches sont pris en charge dans des salles sans fenêtre, sans aménagement permettant de rendre l'attente moins pesante. L'hôpital engage des travaux de rénovation de la salle d'attente et des salles d'entretiens, pour créer des espaces conçus pour apporter un soutien crucial aux proches des patients et aux membres de l'équipe médicale.

La fondation participe au financement de ces travaux contribuant au mieux-être des familles des patients.

Caisse locale et agence : Lyon Lumière



École technique du bois

Ain

Projet ETB 4.0

L'école technique du bois (ETB), à Cormaranche-en-Bugey, forme des jeunes aux métiers du bois. École de production, elle propose à des jeunes à partir de 15 ans des formations diplômantes, CAP et bac pro, avec pour unique sélection la motivation pour se former. L'objectif est d'offrir à ces jeunes des parcours d'apprentissage adaptés et évolutifs, des chemins pour atteindre les apprentissages attendus par les entreprises et qu'ils soient employables dès la sortie de l'école. L'ETB souhaite investir dans une seconde ligne de sciage, afin d'accueillir davantage d'apprenants et prendre pleinement sa place dans la filière.

La fondation Solidarités Crédit Agricole Centre-est et la fondation nationale Crédit Agricole Solidarité et développement apportent un financement conjoint à l'école technique du bois pour cet investissement majeur.

Caisse locale : Hauteville

Agence : plateau d'Hauteville





Accompagnement
social

Unis-cité

Ain & Rhône

Solidarité aidants

Fondée en 1994, Unis-Cité est l'association pionnière et experte dans le service civique des jeunes. Les jeunes volontaires effectuent un service civique de 6 à 8 mois. Les projets sont spécifiques à chaque territoire et co-construits avec les acteurs locaux.

Unis-cité a créé un programme « solidarité aidants », une mission de service civique pour lutter contre l'isolement social des aidants. Ce programme mobilise 50 volontaires dans l'Ain et le Rhône, qui rendent visite aux familles, organisent des activités collectives... Près de 80 familles bénéficient de ces services.

La fondation apporte une aide à Unis-Cité, pendant deux ans, pour pérenniser, voire amplifier ce programme.



Solidarité paysans

Accompagnement
social

Sensibilisation à la détresse du monde paysan

Solidarité paysans aide, depuis plus de 30 ans, les agriculteurs en difficulté. Elle est présente en région Rhône-Alpes depuis 2003. L'accompagnement se fait de pair à pair, par des agriculteurs, d'anciens agriculteurs ou des professionnels de métiers proches. Le réseau de l'association a pour objectifs de lutter contre la précarisation des agriculteurs, en les accompagnant pour rompre l'isolement, leur redonner confiance, retrouver l'autonomie et du lien social.

L'association a souhaité mettre en lumière ces accompagnements à travers un projet artistique, avec la réalisation d'un reportage photographique et d'un film qui sera diffusé en divers lieux du territoire.

La fondation soutient Solidarité paysans pour la réalisation de ce projet de sensibilisation.



© Violaine Papot-Liberal





**FONDATION
SOLIDARITÉS**
CRÉDIT AGRICOLE CENTRE-EST

Retrouvez tous les projets
<http://fondation.ca-centrest.fr>



@fondationcace



@fondationcace



www.linkedin.com/company/fondation-solidarités-by-crédit-agricole-centre-est

